

**Primary
Authority
Guidance**

LBRO
Local Better Regulation Office

Deddf Gorfodaeth Reoliadol
a Sanctiynau 2008

Mawrth 2009

CYNNWYS

RHAGIR	4
CRYNODEB GWEITHREDOL	5
NODWEDDION PARTNERIAETH	6
SEFYDLU PARTNERIAETH	11
RHOI CYNGOR EFFEITHIOL I SICRHAU CYDYMFFURFIAETH	12
HELPU AWDURDODAU LLEOL I REOLEIDDIO'R BUSNES	15
HYSBYSIADAU A'R BROSES BENDERFYNU	20
RHESTR TERMAU	26
ATODIAD 1: CATEGOREIDDIO DEDDFIADAU PERTHNASOL	28

Cyhoeddir y canllawiau hyn gan LBRO o dan adran 33 o Ddeddf Gorfodaeth Reoliadol a Sanctsiynau 2008 a dylid eu darllen ochr yn ochr â'r Ddeddf a Gorchmynion oddi tani.

Mae adran 33(3) yn ei gwneud yn ofynnol i awdurdod lleol ystyried unrhyw ganllawiau a roddir iddo o dan yr adran hon.

Yn y canllawiau hyn, defnyddir y diffiniadau canlynol: defnyddir 'gall' i olygu camau gweithredu sy'n ddewisol gan ddibynnu ar y cyd-destun a'r holl amgylchiadau; defnyddir 'dylai' i olygu camau gweithredu sy'n orfodol fel y nodir yn y canllawiau hyn ac y mae'n rhaid felly i awdurdodau lleol eu hystyried; a defnyddir 'rhaid' i olygu camau gweithredu sy'n orfodol fel y nodir mewn deddfwriaeth.

RHAGAIR

Mae cymorth effeithiol i fusnesau gan wasanaethau rheoliadol awdurdodau lleol yn dibynnu ar gyngor hygyrch a dibynadwy. Os nad yw'r cyngor hwnnw yn gyson, mae busnesau yn wynebu costau diangen. Ar yr un pryd, mae diogelu defnyddwyr, gweithwyr a'r amgylchedd yn briodol hefyd yn dibynnu ar reoleiddio lleol da sy'n diwallu anghenion cymunedau lleol ac yn rheoleiddio busnesau mewn ffordd wedi'i thargedu'n briodol. Felly, mae rheoleiddio gwell a mwy cyson yn llywio ffyniant ac yn sicrhau diogelwch i gymunedau a busnesau sy'n cydymffurfio - gall fod yn rhywbeth cadarnhaol i bawb ac felly y dylai fod.

Mae'r cynllun Awdurdodau Sylfaenol yn allweddol o ran cyflawni rheoleiddio gwell ar lefel leol, hyrwyddo cysondeb ar draws ffiniau cynghorau, annog cydberthynas newydd rhwng rheoleiddwyr awdurdodau lleol a rhoi'r hyder i fusnesau fuddsoddi a datblygu. Bydd yn llywio rheoleiddio effeithlon, effeithiol a chyson drwy'r system gyfan er budd i bawb.

Drwy gysylltu'n agos â busnesau i feithrin dealltwriaeth fanwl o'u gweithrediadau, bydd awdurdodau sylfaenol mewn sefyllfa ddelfrydol i sicrhau cydymffurfiaeth drwy roi cyngor penodol y bydd busnesau yn gallu dibynnu arno.

Bydd awdurdodau sylfaenol hefyd yn gweithredu fel adnodd i awdurdodau lleol eraill wrth iddynt weithio i roi camau gorfodi cyson, cymesur, wedi'u targedu ar waith drwy ddarparu gwybodaeth werthfawr am weithrediadau busnesau drwy gyngor a thrwy ddatblygu cynlluniau arolygu.

Mae Awdurdodau Sylfaenol yn ddull gweithredu newydd, a bydd angen adolygu'r canllawiau hyn, ynghyd â phrofiad ymarferol ohonynt, er mwyn sicrhau bod y dull hwn yn diwallu anghenion awdurdodau lleol a busnesau. Byddwn yn cynnal yr adolygiad hwn yn ddiweddarach eleni a chroesewir unrhyw sylwadau ac awgrymiadau.



Clive Grace
Cadeirydd
LBRO



Graham Russell
Prif Weithredwr
LBRO

Mawrth 2009

CRYNODEB GWEITHREDOL

Mae Deddf Gorfodaeth Reoliadol a Sancsiynau 2008, ac is-ddeddfwriaeth a wnaed o dan y Ddeddf, yn sefydlu Awdurdodau Sylfaenol fel cynllun statudol i fusnesau sy'n masnachu ar draws ffiniau awdurdodau lleol.

Mae'r cynllun Awdurdodau Sylfaenol yn cynnig y cyfle i awdurdodau lleol ddatblygu partneriaeth adeiladol gyda busnes a all roi cyngor dibynadwy a champau gorfodi cyson a chydgyssylltiedig i'r busnes. Mae'r cynllun yn darparu ar gyfer trefniadau ariannu newydd, gan alluogi awdurdodau lleol i ystyried adennill costau gan fusnesau partner.

Y Swyddfa Gwell Rheoleiddio Lleol (LBRO) sy'n gyfrifol am weinyddu'r cynllun hwn ac mae wedi sefydlu system TG ar y we sy'n cynnwys ardal ddiogel i'w ategu. Ysgrifennwyd y canllawiau hyn i awdurdodau lleol i'w galluogi i roi'r cynllun ar waith yn effeithiol.

Mae elfennau allweddol y cynllun Awdurdodau Sylfaenol yn gweithredu fel a ganlyn.

- Mae'r cynllun Awdurdodau Sylfaenol yn cwmpasu deddfwriaeth iechyd yr amgylchedd, trwyddedu a masnachu ac mae'n berthnasol i bob awdurdod lleol sy'n gyfrifol am y swyddogaethau hyn. Oherwydd natur awdurdod deddfwriaethol wedi'i gadw yn y gweinyddiaethau datganoledig, mae'r ffordd y caiff y cynllun ei roi ar waith yn yr Alban ac yng Ngogledd Iwerddon yn wahanol i'r ffordd y caiff ei roi ar waith yng Nghymru a Lloegr.
- Gall partneriaeth Awdurdod Sylfaenol gyda busnes penodol ddechrau yn sgîl cais gan y busnes, neu gall awdurdod lleol a busnes ei chynnig ar y cyd, er enghraifft, fel dilyniant naturiol o gydberthynas cartref neu awdurdod arweiniol sy'n bodoli eisoes.
- Caiff cytundeb Awdurdod Sylfaenol ysgrifenedig ei baratoi gan yr awdurdod lleol a'r busnes a'r cytundeb hwn fydd sail cais i LBRO i enwebu'r bartneriaeth yn ffurfiol a'i chofrestru.
- Mae awdurdod sylfaenol yn gyfrifol am roi'r cyngor rheoliadol sydd ei angen ar y busnes mewn perthynas â meysydd rheoleiddio penodedig, a bydd y busnes yn gallu dibynnu ar y cyngor hwn.
- Gall awdurdod sylfaenol roi cyngor statudol i awdurdodau lleol eraill a chynhyrchu cynllun arolygu y mae'n rhaid i awdurdodau gorfodi ei ystyried.
- Lle y bydd gan awdurdod gorfodi bryderon o ran pa un a yw busnes sydd ag awdurdod sylfaenol yn cydymffurfio ai peidio, dylai drafod y mater gyda'r awdurdod sylfaenol cyn gynted â phosibl.
- Os rhagwelir y bydd angen cymryd camau gorfodi, ceir gofyniad statudol i awdurdodau gorfodi hysbysu'r awdurdod sylfaenol o'r camau gweithredu arfaethedig. Fodd bynnag, mae eithriadau yn caniatáu i rai camau gorfodi penodol gael eu cymryd ar unwaith, er enghraifft lle mae angen cymryd camau ar fyrder i atal niwed.
- Lle y gallai fod angen i awdurdod gymryd camau gorfodi yn erbyn gweithredoedd y busnes, bydd yr awdurdod sylfaenol yn penderfynu pa un a roddwyd cyngor priodol i'r busnes a pha un a yw'r camau gweithredu arfaethedig yn gyson â'r cyngor hwnnw.
- Mae gan LBRO y pŵer i wneud penderfyniadau lle ceir anghydfod o ran pa un a yw'r camau gweithredu arfaethedig yn anghyson â'r cyngor a roddwyd gan yr awdurdod sylfaenol.

NODWEDDION PARTNERIAETH

Pwy all sefydlu partneriaeth?

- 1 Gall unrhyw fusnes, elusen neu sefydliad arall (y cyfeirir atynt drwy'r canllawiau hyn fel 'y busnes') sydd wedi'i reoleiddio gan ddau awdurdod lleol neu fwy o ran swyddogaeth berthnasol (gweler y rhestr termau) ymuno â'r cynllun Awdurdodau Sylfaenol. Diffinnir swyddogaethau perthnasol yn Neddf Gorfodaeth Reoliadol a Sancsiynau 2008 ('y Ddeddf')¹ a Gorchmynion a wnaed oddi tani. Mae swyddogaethau perthnasol yn cwmpasu materion y cyfeirir atynt yn gyffredinol fel deddfwriaeth 'safonau masnach', 'iechyd yr amgylchedd' a 'thrwyddedu'.
- 2 Mae'r canlynol yn enghreifftiau o fusnesau a allai fod yn awyddus i sefydlu partneriaeth:
 - manwerthwr â sawl safle gwerthu â changhennau mewn nifer o ardaloedd awdurdod lleol;
 - gweithgynhyrchwr bwyd y caiff ei nwyddau eu dosbarthu i'w gwerthu ar draws nifer o ardaloedd awdurdod lleol;
 - manwerthwr dros y rhyngwyd sy'n gwerthu nwyddau neu wasanaethau dros ardal eang;
 - cwmni teithiau y gallai ei gwsmeriaid fod wedi'u lleoli mewn unrhyw ardal;
 - mewnforiwr y caiff ei gynnyrch eu dosbarthu'n genedlaethol;
 - cadwyn o gampfeydd gyda chanolfannau mewn nifer o ardaloedd awdurdod lleol;
 - darparwr cartref gofal elusennol gyda chartrefi mewn sawl ardal awdurdod lleol;
 - cadwyn genedlaethol o orsafoedd petrol; neu
 - cwmni bwytai sy'n cynnig masnachfreintiau ar draws sawl ardal awdurdod lleol ond sy'n rheoli rhai swyddogaethau perthnasol penodol yn ganolog.

Pa fath o gwmpas allai fod yn gysylltiedig â phartneriaeth?

- 3 Mae amrywiol elfennau i gwmpas partneriaeth, fel yr amlinellir yn yr adrannau canlynol.

Cwmpas rheoliadol

- 4 Dim ond mewn perthynas â'r swyddogaethau perthnasol hynny y mae awdurdod lleol yn rheoliadol gyfrifol amdanynt y gall yr awdurdod lleol hwnnw lunio partneriaeth. Er enghraifft, gallai cyngor sir ddod yn awdurdod sylfaenol ar gyfer materion safonau bwyd ond nid ar gyfer materion diogelwch a hylendid bwyd.
- 5 Mae LBRO wedi diffinio nifer o gategoriâu sy'n cynnwys yr holl swyddogaethau perthnasol o fewn cwmpas Awdurdod Sylfaenol. Mae LBRO yn argymhell, lle bynnag y bo'n bosibl, y dylai partneriaethau gwmpasu un neu fwy o'r categorïau cyfan canlynol o swyddogaeth berthnasol ('categoriâu'):
 - gwerthu lle ceir cyfyngiad oedran
 - amaethyddiaeth
 - sefydliadau anifeiliaid a lles anifeiliaid anwes
 - credyd defnyddwyr
 - diogelu'r amgylchedd
 - trwyddedu ffrwydron
 - masnachu teg
 - iechyd anifeiliaid fferm
 - diogelwch a hylendid bwyd

¹ www.opsi.gov.uk/acts/acts2008/pdf/ukpga_20080013_en.pdf

- safonau bwyd
- trwyddedu cyffredinol
- iechyd a diogelwch
- tai
- mesureg
- trwyddedu petrolewm
- rheoli llygredd
- diogelwch cynnyrch
- traffig ar y ffyrdd.

Rhestrir y categorïau hyn yn llawn yn Atodiad 1, lle ceir rhagor o wybodaeth am gwmpas pob categori.

- 6 Gall busnes sefydlu partneriaeth ar gyfer un categori unigol neu ar gyfer sawl categori. Mae hyn yn golygu y gallai fod gan fusnes bartneriaethau gyda gwahanol awdurdodau lleol ar gyfer gwahanol gategoriâu. Er enghraifft, gallai manwerthwr 'A' ymrwymo i bartneriaeth gyda chyngor dosbarth 'B' mewn perthynas ag iechyd a diogelwch, gyda chyngor sir 'C' mewn perthynas â diogelwch cynnyrch a safonau bwyd, a chydag awdurdod tân 'D' mewn perthynas â thrwyddedu petrolewm a ffrwydrion.

Cwmpas daearyddol

- 7 Mae'r cynllun Awdurdodau Sylfaenol yn berthnasol mewn gwahanol ffyrdd mewn gwahanol rannau o'r Deyrnas Unedig, fel y nodir yn y Ddeddf. Diffinnir manylion cwmpas Awdurdodau Sylfaenol mewn perthynas â'r Alban a Gogledd Iwerddon yng Ngorchymyn Cydgysylltu Gorfodaeth Reoliadol (Swyddogaethau Rheoliadol yn yr Alban a Gogledd Iwerddon) 2009² a cheir manylion cwmpas daearyddol pob un o'r categorïau y gall partneriaeth eu cwmpasu yn Atodiad 1.
- 8 Yng Nghymru a Lloegr, mae'r cynllun Awdurdodau Sylfaenol ar gael ar gyfer yr holl swyddogaethau perthnasol a gyflawnir gan awdurdodau lleol.
- 9 Yn yr Alban, dim ond ar gyfer y swyddogaethau perthnasol y mae Llywodraeth y DU yn parhau'n gyfrifol amdanynt y gall awdurdod lleol gynnig partneriaeth. I grynhoi, caiff y rhain eu cynnwys yn bennaf yn y categorïau canlynol:
- gwerthu lle ceir cyfyngiad oedran (yn gymwys i raddau cyfyngedig)
 - credyd defnyddwyr
 - trwyddedu ffrwydrion
 - masnachu teg
 - iechyd a diogelwch (yn gymwys i raddau cyfyngedig)
 - mesureg
 - diogelwch cynnyrch
 - traffig ar y ffyrdd (yn gymwys i raddau cyfyngedig)
- 10 Nid yw swyddogaethau perthnasol sydd wedi'u datganoli i Lywodraeth yr Alban - er enghraifft, safonau bwyd a hylendid bwyd - wedi'u cwmpasu gan y cynllun Awdurdodau Sylfaenol.
- 11 Yng Ngogledd Iwerddon, dim ond ar gyfer y swyddogaethau perthnasol y mae Llywodraeth y DU yn parhau'n gyfrifol amdanynt lle caiff y swyddogaethau hyn eu cyflawni gan awdurdodau lleol y gall awdurdod lleol gynnig partneriaeth. Caiff y rhain eu cynnwys yn bennaf yn y categori diogelwch cynnyrch.

² http://www.opsi.gov.uk/si/si2009/uksi_20090669_en_1

- 12 Dangosir sut y bydd y cynllun Awdurdodau Sylfaenol yn gweithredu ar gyfer gwahanol swyddogaethau mewn gwahanol ardaloedd yn yr enghreifftiau isod.

Enghreifftiau ymarferol

Gall awdurdod lleol yn yr Alban ymrwmo i bartneriaeth o ran iechyd a diogelwch a fyddai'n berthnasol ledled yr Alban, Cymru a Lloegr ond na fyddai'n berthnasol i Ogledd Iwerddon.

Ni fyddai busnes yn yr Alban sy'n masnachu ledled y DU a oedd yn awyddus i sefydlu partneriaeth ar gyfer hylendid bwyd yn gallu ymrwmo i bartneriaeth gydag awdurdod lleol yn yr Alban ond gallai ymrwmo i bartneriaeth gydag awdurdod lleol yng Nghymru neu yn Lloegr, ond dim ond i Gymru a Lloegr y byddai'r bartneriaeth yn berthnasol.

Gallai gweithgynhyrchwr wedi'i leoli yng Nghymru ymrwmo i bartneriaeth mewn perthynas â diogelwch cynnyrch gydag awdurdod lleol mewn unrhyw ran o'r DU, a byddai'r bartneriaeth hon yn berthnasol ledled y DU gyfan.

- 13 Bydd LBRO yn ymateb i gais am gyngor gan unrhyw awdurdod lleol neu fusnes yr effeithir arno gan faterion sy'n ymwneud â chwmpas daearyddol Awdurdod Sylfaenol yn unigol.
- 14 Bydd LBRO yn disgwyl i awdurdodau sylfaenol roi gwybodaeth a chymorth, ar gais, i awdurdodau gorfodi yn yr Alban a Gogledd Iwerddon lle maent yn gweithredu'n wirfoddol yn unol â'r cynllun Awdurdodau Sylfaenol er gwaethaf y ffaith nad ydynt o fewn ei gwmpas daearyddol ar gyfer swyddogaethau penodol. Bydd hyn yn helpu i sicrhau bod camau gorfodi cyson yn berthnasol i'r busnes ledled y Deyrnas Unedig.

Strwythurau cwmni

- 15 Gall partneriaeth gwmpasu mwy nag un endid cyfreithiol lle mae'r cytundeb gydag un endid cyfreithiol sy'n rhoi cyfarwyddyd mewn perthynas â chydymffurfiaeth ar ran eraill. Er enghraifft, gall rhiant gwmni â nifer o is-gwmnïau mewn gwahanol leoliadau ddewis sefydlu un partneriaeth i gwmpasu pob un o'i weithrediadau, neu sefydlu partneriaethau ar wahân ar gyfer yr endidau cyfreithiol unigol.
- 16 Ni all partneriaeth gwmpasu mwy nag un endid cyfreithiol lle nad yw'r endidau hyn eu hunain yn gysylltiedig. Er enghraifft, ni allai cymdeithas fasnach ymrwmo i bartneriaeth a fyddai'n cwmpasu pob un o'r busnesau a oedd yn aelod ohoni. Fodd bynnag, mae LBRO yn cydnabod y bydd angen sicrhau cysondeb ar draws busnesau o fewn sector, ac y bydd cyfraniad cyrff masnach yn bwysig yn hyn o beth.
- 17 Dim ond un bartneriaeth y gall un endid cyfreithiol unigol ei sefydlu o ran categori penodol o swyddogaeth berthnasol.

Pa adnoddau y bydd eu hangen i weithredu partneriaeth effeithiol?

- 18 Wrth sefydlu partneriaeth, bydd angen i'r partneriaid asesu'r adnoddau tebygol y bydd eu hangen i fodloni gofynion y busnes o ran cyngor ac arweiniad. Bydd y rhain yn amrywio rhwng partneriaethau. O'r cychwyn cyntaf, bydd angen i'r ddwy ochr feddu ar ddealltwriaeth glir o anghenion y busnes o ran cyngor rheoliadol, disgwyliadau'r busnes a chwmpas y gwasanaeth a gaiff ei ddarparu gan yr awdurdod lleol. Wrth sefydlu partneriaeth, bydd angen i'r partneriaid hefyd asesu'r adnoddau tebygol y bydd eu hangen i fodloni gofynion awdurdodau lleol eraill, o ran:

- rhoi cyngor ac arweiniad o ran sut y dylent gyflawni eu swyddogaethau perthnasol mewn perthynas â'r busnes;
- nodi cynlluniau arolygu, lle y bo'n briodol;
- rhoi cyngor ar gamau gorfodi arfaethedig ac ymateb iddynt.

19 Wrth asesu'r adnoddau sydd eu hangen, dylai'r partneriaid ystyried faint o staff a lefel yr arbenigedd sydd eu hangen, o ran gwybodaeth am y swyddogaeth berthnasol a dealltwriaeth o'r busnes a'i arferion.

Engbreiffiau ymarferol

Efallai na fydd angen llawer o gyngor gan yr awdurdod sylfaenol ar fusnes mawr sy'n gallu cael cyngor rheoliadol yn fewnol ond mae'n bosibl y byddai'n cynhyrchu nifer cymharol uchel o ymholiadau ac atgyfeiriadau gan awdurdodau gorfodi.

Mae'n debygol y byddai angen mwy o gyngor ac arweiniad ar fusnes bach nad oes ganddo unrhyw arbenigedd mewnol ond mae'n bosibl mai nifer cymharol isel o ymholiadau ac atgyfeiriadau y byddai'n eu cynhyrchu gan awdurdodau gorfodi.

Mae'n bosibl y byddai angen cryn dipyn o gyngor ar fusnes newydd, neu fusnes na fu ganddo gydberthynas agos â'i awdurdod lleol cyn hynny, yn ystod camau cynnar y bartneriaeth ond gellid disgwyl i'r lefel honno leihau wrth i'r bartneriaeth aeddfedu.

Sut y dylid darparu'r adnoddau sydd eu hangen?

20 Ar ôl asesu gofynion y bartneriaeth o ran adnoddau, bydd angen i'r awdurdod lleol a'r busnes gytuno ar y ffordd y telir costau.

21 Mae gan yr awdurdod lleol hawl i godi tâl ar y busnes am wasanaethau a ddarperir drwy'r bartneriaeth. Wrth benderfynu pa un a ddylid codi tâl ar y busnes, a faint o dâl y dylid ei godi, dylai'r awdurdod lleol ystyried pob mater perthnasol, gan gynnwys:

- polisi'r awdurdod lleol o ran cefnogi ffyniant economaidd lleol;
- yr adnoddau sydd eisoes yn cael eu rhoi i'r busnes hwn (gan y gwasanaeth rheoliadol a chan wasanaethau eraill yr awdurdod lleol);
- unrhyw gyfrifoldeb i roi cyngor ac arweiniad am ddim i'r busnes o dan y Cod Cydymffurfio i Reoleiddwyr;³
- gofyniad y Cod Cydymffurfio i Reoleiddwyr, lle y bo'n berthnasol, lle y mae cyngor ac arweiniad yn mynd y tu hwnt i gyngor ac arweiniad sylfaenol, y dylai unrhyw daliadau fod yn rhesymol;
- lle y datblygwyd cyngor ac arweiniad i'w ddefnyddio gyda mwy nag un busnes, ni ddylai busnes unigol dalu mwy na chyfran resymol o'r costau.

22 Lle bydd awdurdod lleol yn penderfynu codi tâl am rai o'r gwasanaethau neu bob un o'r gwasanaethau a ddarperir i fusnes, dim ond y costau yr eir iddynt yn rhesymol wrth ddarparu'r gwasanaeth y gall eu hadennill.

³ www.berr.gov.uk/files/file45019.pdf

23 Wrth gyfrifo'r costau hyn, dylai'r awdurdod lleol ystyried y canllawiau a gyhoeddwyd gan Drysorlys EM yn *Managing Public Money*.⁴

Beth yw'r Cytundeb Awdurdod Sylfaenol?

24 Wrth enwebu partneriaeth, rhaid ei ategu â chytundeb ysgrifenedig ('y Cytundeb Awdurdod Sylfaenol') rhwng yr awdurdod lleol a'r busnes. Dylai'r cytundeb gynnwys:

- enw'r endid neu'r endidau cyfreithiol a gwmpesir gan y cytundeb;
- y categori neu'r categorïau o swyddogaeth berthnasol a gwmpesir;
- cwmpas daearyddol y bartneriaeth - dylai hyn gyd-fynd â holl ardaloedd y DU lle mae'r swyddogaeth berthnasol o fewn y cwmpas;
- cyfyngiadau rhwymedigaeth;
- manylion gofynion y bartneriaeth o ran adnoddau a sut y caiff yr adnoddau hyn eu darparu, gan gynnwys y sail dros unrhyw daliadau a godir;
- datganiad am statws y wybodaeth a ddarperir i'r awdurdod lleol ac LBRO a chanddynt mewn perthynas â Deddf Rhyddid Gwybodaeth 2000, neu Ddeddf Rhyddid Gwybodaeth (yr Alban) 2002;
- trefniadau ar gyfer ymdrin â hysbysiadau o gamau gorfodi arfaethedig;
- trefniadau ar gyfer adolygu'r cytundeb;
- trefniadau ar gyfer dod â'r cytundeb i ben.

25 Anogir partneriaethau i ddefnyddio'r templed ar gyfer Cytundeb Awdurdod Sylfaenol sydd ar gael ar wefan LBRO (www.lbro.org.uk), sy'n ymdrin â'r holl faterion hyn. Cafodd y templed hwn ei greu a'i dreialu gan y partneriaethau peilot er mwyn lleihau costau i bartneriaethau wrth iddynt sefydlu.

⁴ www.hm-treasury.gov.uk/psr_mpm_index.htm

SEFYDLU PARTNERIAETH

Sut y caiff awdurdod sylfaenol ei enwebu?

- 26 Lle bydd busnes ac awdurdod lleol yn cytuno eu bod yn awyddus i sefydlu partneriaeth. dylent wneud cais i LBRO i enwebu'r awdurdod lleol fel yr awdurdod sylfaenol drwy'r wefan yn www.lbro.org.uk. Dylid cynnwys Cytundeb Awdurdod Sylfaenol gyda'r cais, wedi'i gymeradwyo gan y ddwy ochr, a fydd yn galluogi LBRO i benderfynu a yw'r awdurdod lleol yn addas i'w enwebu. Lle y bydd yn fodlon, bydd LBRO yn cynnwys y bartneriaeth ar ei gofrestr, sydd ar gael ar wefan LBRO, a chaiff y ddwy ochr eu hysbysu. Lle y bydd gan LBRO bryderon am addasrwydd y trefniadau arfaethedig, bydd yn ceisio gweithio gyda'r ddwy ochr i'w helpu i fodloni'r meini prawf o ran addasrwydd.
- 27 Lle bydd busnes yn awyddus i ymrwmo i bartneriaeth ond nad yw wedi dod o hyd i awdurdod lleol parod ac addas eto, gall wneud cais i LBRO enwebu awdurdod sylfaenol. Bydd LBRO yn ymgynghori ag unrhyw awdurdod lleol a allai fod yn addas, yn ei farn, yn arbennig unrhyw awdurdod lleol y mae'r busnes yn cael ei weinyddu neu ei gynnal yn bennaf yn ei ardal.
- 28 Lle y caiff awdurdod sylfaenol posibl ei nodi gan LBRO, bydd angen i'r awdurdod wedyn weithio gyda'r busnes i ddatblygu cytundeb.

Sut y bydd LBRO yn asesu addasrwydd?

- 29 Caiff addasrwydd awdurdod lleol ei asesu ar yr adeg y caiff partneriaeth ei hystyried. Bydd y meini prawf a ddefnyddir gan LBRO fel a ganlyn:
- digonolrwydd y trefniadau arfaethedig i ddarparu adnoddau ar gyfer y bartneriaeth;
 - arbenigedd perthnasol yr awdurdod lleol;
 - unrhyw drefniadau arfaethedig ar gyfer paratoi staff perthnasol o fewn yr awdurdod lleol ar gyfer y rôl awdurdod sylfaenol;
 - ymrwymiad y ddwy ochr i sicrhau bod y trefniadau arfaethedig yn gweithredu'n effeithiol.

Sut y gellir dod â phartneriaeth i ben?

- 30 Dylai'r cytundeb nodi'r trefniadau i'r naill barti neu'r llall ddod â'r bartneriaeth i ben drwy hysbysu LBRO. Pan fydd LBRO yn derbyn hysbysiad, bydd yn ystyried a yw'n briodol ymgynghori â'r partïon cyn diddymu ei enwebiad ar gyfer y bartneriaeth.
- 31 Pan fydd LBRO yn fodlon ei bod yn briodol diddymu ei enwebiad, bydd yn gwneud hynny a bydd yn diwygio'r gofrestr.
- 32 Pan na fydd partneriaeth yn gweithredu'n effeithiol mwyach, gall LBRO ddiddymu ei enwebiad. Ar ôl ymgynghori â'r ddwy ochr, gall LBRO benderfynu diddymu ei enwebiad, ac o dan yr amgylchiadau hyn, caiff y ddwy ochr eu hysbysu'n ffurfiol a chaiff y gofrestr ei diwygio.

RHOI CYNGOR EFFEITHIOL I SICRHAU CYDYMFFURFIAETH

Sut y dylid rhoi Cyngor gan Awdurdod Sylfaenol i'r busnes?

- 33 Wrth ymrwymo i bartneriaeth, mae'r awdurdod lleol yn derbyn cyfrifoldeb dros weithredu fel prif ffynhonnell cyngor ac arweiniad rheoliadol yr awdurdod lleol i'r busnes. Cyngor ac arweiniad gan yr awdurdod sylfaenol i'r busnes sy'n cwmpasu materion sy'n ymwneud â chydymffurfiaeth yn y categorïau o swyddogaeth berthnasol a ddiffinnir yn y cytundeb yw 'Cyngor gan Awdurdod Sylfaenol'. Lle mae busnes wedi gweithredu ar gyngor a roddwyd gan yr awdurdod sylfaenol, bydd yn gallu dibynnu ar y cyngor hwnnw os caiff ei herio gan awdurdod lleol arall.
- 34 O ystyried pwysigrwydd Cyngor gan Awdurdod Sylfaenol, bydd angen i'r awdurdod sylfaenol ystyried y canlynol, a chytuno arnynt gyda'r busnes:
- pwy all roi Cyngor gan Awdurdod Sylfaenol;
 - pwy all wneud cais am Gyngor gan Awdurdod Sylfaenol a chael y cyngor hwnnw;
 - sut y rhoddir Cyngor gan Awdurdod Sylfaenol (gellir ei ddarparu drwy wahanol ddulliau, gan ddibynnu ar yr amgylchiadau ac fel y cytunir gan y partneriaid - er enghraifft, drwy lythyr, mewn neges e-bost, yn ystod cyfarfod neu dros y ffôn);
 - sut ac o dan ba amgylchiadau y caiff Cyngor gan Awdurdod Sylfaenol ei gofnodi (bydd angen i'r awdurdod sylfaenol bob amser ystyried ei gyfrifoldeb i adolygu cyngor yn ddiweddarach, er enghraifft er mwyn sicrhau ei fod yn parhau'n gyfoes neu os caiff cydymffurfiaeth y busnes ei herio gan awdurdod lleol arall);
 - sut y bydd y ddwy ochr yn glir bod Cyngor gan Awdurdod Sylfaenol yn cael ei roi (gall yr awdurdod sylfaenol gynnal trafodaethau gyda'r busnes nad ydynt yn cyfateb i Gyngor gan Awdurdod Sylfaenol, ond bydd angen i'r ddwy ochr fod yn glir pan fydd hyn yn digwydd ac na ellir dibynnu ar y trafodaethau hyn yn ddiweddarach fel Cyngor gan Awdurdod Sylfaenol);
 - beth fydd yn digwydd os ceir amgylchiadau lle y bydd busnes yn gwneud cais am Gyngor gan Awdurdod Sylfaenol ar fater lle na all yr awdurdod sylfaenol roi unrhyw sicrwydd.

Enghreifftiau ymarferol

Mae busnes yn cysylltu â'r awdurdod sylfaenol yn hwyr ar brynhawn dydd Gwener gyda chais brys am gyngor. Mae gan yr awdurdod sylfaenol farn a gall roi cyngor priodol yn ystod y sgwrs dros y ffôn a fydd yn cyfateb i Gyngor gan Awdurdod Sylfaenol. Mae gan y busnes hawl i ddibynnu ar y cyngor hwn, a roddwyd yn ystod sgwrs ffôn, os caiff y camau a gymerwyd ganddo yn dilyn y cyngor hwnnw eu herio gan awdurdod lleol arall.

Mae'r partneriaid wedi cytuno yn flaenorol y caiff unrhyw Gyngor gan Awdurdod Sylfaenol a roddir yn ystod sgwrs ffôn ei gofnodi gan y ddwy ochr mewn nodyn ar ffeil ac y caiff nodiadau o'r fath ar ffeiliau eu hadolygu yng nghyfarfod nesaf y partneriaid ac y cytunnir arnynt.

Mae rheolwr siop sydd wedi'i gyflogi gan y busnes yn cysylltu â'r awdurdod sylfaenol ac yn gofyn am gyngor ar fater sy'n ymwneud â system diwydrwydd dyladwy y busnes ar gyfer archwiliadau prisio. Mae'r awdurdod sylfaenol yn trafod y mater gyda rheolwr y siop ac yn rhoi barn iddo.

Mae'r partneriaid wedi cytuno yn flaenorol mai dim ond i un o ddau enw cyswllt penodedig ym mhencadlys y busnes y gellir rhoi Cyngor gan Awdurdod Sylfaenol. Felly mae'r awdurdod sylfaenol yn egluro i reolwr y siop nad yw'r farn a roddir ganddo yn cyfateb i Gyngor gan Awdurdod Sylfaenol.

Cynhelir cyfarfodydd rheolaidd rhwng yr awdurdod sylfaenol a'r busnes. Mewn un cyfarfod o'r fath, a gynhelir yn safle'r busnes, caiff swyddog yr awdurdod sylfaenol ei dywys i'r ardal weithgynhyrchu a gofynnir iddo roi ei farn ar ddigonolrwydd y deunydd gwarchod ar fath penodol o beiriant. Gall y swyddog gadarnhau bod y deunydd gwarchod yn ddigonol, a chaiff hyn ei gofnodi yn nodiadau'r cyfarfod.

Mae'r partneriaid wedi cytuno yn flaenorol ar ddiwedd pob cyfarfod y caiff nodiadau'r cyfarfod eu hadolygu ac y caiff statws unrhyw gyngor a roddwyd ei gadarnhau. Mae'r swyddog yn cadarnhau mai Cyngor gan Awdurdod Sylfaenol yw'r cyngor o ran y deunydd gwarchod ar y peiriant newydd, a rhoddir copi o nodiadau'r cyfarfod yng nghofnodion y ddwy ochr.

Gall y busnes ddibynnu ar y Cyngor gan Awdurdod Sylfaenol a roddwyd mewn perthynas â'r peiriannau hyn.

- 35 Lle bydd awdurdod wedi rhoi cyngor ac arweiniad i'r busnes cyn cael ei enwebu fel awdurdod sylfaenol gan LBRO, bydd angen iddo ystyried gyda'r busnes pa un a ddylid adolygu'r cyngor cynharach hwn a'i gyflwyno fel Cyngor gan Awdurdod Sylfaenol ac os felly, sut y dylid gwneud hynny.
- 36 Nid oes unrhyw ofyniad i awdurdodau sylfaenol fynd ati'n rhagweithiol i gyhoeddi'r cyngor a roddir ganddynt i fusnes, er y byddai angen iddynt allu cynhyrchu'r cyngor hwn mewn ymateb i gais am gymorth gan awdurdod gorfodi. Fodd bynnag, mae cyfleuster ar wefan LBRO i alluogi partneriaethau, lle y bydd y ddwy ochr yn cytuno i hynny, i roi gwybodaeth ychwanegol i awdurdodau lleol. Gallai gwybodaeth o'r fath gynnwys dogfennau busnes y mae'n gyffredin i awdurdodau gorfodi wneud cais amdanynt.
- 37 Dylai'r awdurdod sylfaenol sicrhau bod Cyngor gan Awdurdod Sylfaenol:
- yn gallu cael effaith ymhob ardal lle y gallai fod angen i'r busnes ddibynnu arno;
 - yn benodol ac wedi'i deilwra at anghenion penodol y busnes, lle y bo'n briodol;
 - wedi'i ystyried ac yn seiliedig ar waith ymchwil cadarn;
 - yn ystyried y ddeddfwriaeth a'r codau ymarfer perthnasol;
 - yn ystyried canllawiau gan y Llywodraeth, rheoleiddwyr cenedlaethol, LBRO ac eraill, gan gynnwys, er enghraifft, Cydgysylltwyr Gwasanaethau Rheoliadol Awdurdodau Lleol (LACoRS) a chyrrff proffesiynol;
 - yn ystyried arferion y diwydiant ac yn gyson â'r cyngor sy'n cael ei roi i fusnesau eraill yn y sector;

- yn ystyried cyngor a chanllawiau sy'n cael eu rhoi i'r busnes gan awdurdodau sylfaenol eraill sy'n gyfrifol am wahanol swyddogaethau perthnasol;
- yn ystyried cyngor a chanllawiau sy'n cael eu rhoi i'r busnes gan unrhyw reoleiddiwr cenedlaethol sy'n gyfrifol am yr un swyddogaeth berthnasol;
- yn helpu'r busnes i nodi dull o sicrhau cydymffurfiaeth;
- yn cydnabod yr angen i beidio â gosod beichiau diangen ar y busnes;
- yn cael ei roi yn unol â'r Cod Cydymffurfio i Reoleiddwyr, lle y bo'n berthnasol;
- yn cael ei roi ar ffurf sy'n galluogi'r busnes i ddibynnu arno;
- yn cael ei adolygu ar gyfnodau priodol, a phan fydd amgylchiadau'n newid, er mwyn sicrhau ei fod yn parhau'n gyfredol.

HELPU AWDURDODAU LLEOL I REOLEIDDIO'R BUSNES

Beth yw rôl yr awdurdod sylfaenol mewn perthynas ag awdurdodau lleol eraill?

38 Mae gan yr awdurdod sylfaenol ran i'w chwarae mewn perthynas â'r canlynol:

- gwella'r ffordd y caiff adnoddau awdurdodau lleol eu targedu drwy ddarparu cynlluniau arolygu;
- gwella cysondeb camau gorfodi drwy ddarparu Cyngor gan Awdurdod Sylfaenol i awdurdodau lleol;
- gweithredu fel ffynhonnell gwybodaeth am y busnes i awdurdodau lleol sydd wedi nodi problemau o ran cydymffurfiaeth gyda'r busnes;
- ymateb i hysbysiau statudol o gamau gorfodi arfaethedig gan awdurdodau gorfodi.

Beth yw cynllun arolygu?

39 Mae cynllun arolygu yn ddogfen a gaiff ei pharatoi gan awdurdod sylfaenol i helpu awdurdodau lleol eraill i dargedu eu hadnoddau arolygu lleol mewn perthynas â'r busnes.

40 Gall cynlluniau arolygu helpu awdurdodau eraill i asesu pa mor aml y dylent gynnal ymyriadau rhagweithiol drwy eu prosesau asesu risg lleol. Er enghraifft, gallai awdurdod sylfaenol rannu manylion am gynllun archwilio trydydd parti a gaiff ei weithredu gan y busnes, a allai fod yn berthnasol wrth asesu 'hyder yn y rheolwyr' o fewn model asesu risg lleol.

41 Bydd cynlluniau arolygu hefyd yn galluogi awdurdodau sylfaenol i helpu awdurdodau lleol eraill wrth dargedu gweithgareddau'n effeithiol o fewn ymyriadau rhagweithiol. Er enghraifft, gellir eu cyfeirio at feysydd busnes lle mae'r awdurdod sylfaenol eisoes wedi sefydlu cydymffurfiaeth genedlaethol, yn ogystal â meysydd lle y caiff adnoddau arolygu lleol yr effaith fwyaf.

42 Mae enghreifftiau o gynlluniau arolygu sy'n bodoli eisoes y mae LBRO wedi rhoi caniatâd iddynt ar gael ar wefan LBRO (www.lbro.org.uk) a gallent fod yn ddefnyddiol i bartneriaid wrth iddynt ddatblygu eu cynlluniau eu hunain.

Beth yw'r gofynion ar gyfer cynllun arolygu?

43 Mae'r canlynol yn berthnasol i gynllun arolygu:

- dylai gynnwys dyddiad dirwyn i ben, y gellir ei ddiwygio drwy gytundeb gydag LBRO;
- dylai'r awdurdod sylfaenol ei adolygu ar gyfnodau priodol neu mewn ymateb i wybodaeth a geir gan awdurdodau gorfodi;
- dylai ddiffinio cwmpas y swyddogaethau perthnasol a gwmpesir, ac i ba ardaloedd daearyddol y mae'r cynllun yn gymwys;

- gall roi gwybodaeth i gynorthwyo awdurdodau lleol i ddatblygu eu rhaglenni ymyriadau rhagweithiol yn seiliedig ar risg ac wedi'u harwain gan wybodaeth, gan gynnwys arolygiadau, samplo a phrynu er mwyn profi (gan gynnwys o bosibl wybodaeth am unrhyw systemau sy'n bodoli eisoes ar gyfer rheoli risg ac achrediadau allanol cydnabyddedig);
- gall hysbysu awdurdodau lleol am strategaethau arolygu lleol wedi'u cydgysylltu gan yr awdurdod sylfaenol sy'n berthnasol i'r busnes a'u gwahodd i gymryd rhan yn y strategaethau hynny;
- gall argymell y meysydd gorau o bosibl i gynnal gweithgareddau arolygu lleol;
- gall gynorthwyo awdurdodau lleol i nodi materion y mae'r awdurdod sylfaenol yn ymdrin â hwy'n genedlaethol, er enghraifft, lle y bydd yr awdurdod sylfaenol wedi adolygu polisi iechyd a diogelwch y busnes ac wedi rhoi cyngor arno;
- ni ddylai ymdrin ag ymyriadau ymatebol mewn ymateb i gŵyn neu wybodaeth benodol, neu ymatebion i faterion lleol penodol.

Engbreiffiau ymarferol

Mae awdurdod sylfaenol yn canfod fod gan fusnes, sef manwerthwr petrol cenedlaethol, gontract ar waith sy'n nodi rhaglen genedlaethol o archwiliadau trydydd parti blynyddol ar gyfer pob un o'i bympiau petrol. Mae'r manwerthwr yn rhoi data o'r archwiliadau hyn i'w awdurdod sylfaenol. Mae'r contract yn sicrhau y caiff camau adferol eu cymryd mewn perthynas ag unrhyw offer diffygiol o fewn terfyn amser priodol. Mae trefniadau ar waith gan yr awdurdod sylfaenol i archwilio'r broses hon ac i ddilysu cydymffurfiaeth drwy sampl cenedlaethol bach o archwiliadau. Mae'r awdurdod sylfaenol yn rhyddhau manylion llawn am y cynllun hwn i awdurdodau lleol drwy wefan LBRO, ac yn nodi yn ei gynllun arolygu y dylai awdurdodau gorfodi ystyried yr archwiliadau hyn wrth asesu'r risg sy'n gysylltiedig â'r busnes.

Dylai awdurdod gorfodi ddefnyddio'r wybodaeth yn ei asesiad risg ac ar y sail hon, gall benderfynu nad oes angen iddo arolygu'r busnes mewn perthynas â'r mater hwnnw. Gall awdurdod gorfodi archwilio pypiau petrol y busnes mewn ymateb i gŵyn neu ddigwyddiad, gan fod hyn y tu allan i gwmpas y cynllun arolygu.

Mae'r awdurdod sylfaenol ar gyfer manwerthwr cenedlaethol yn nodi mai symudiadau cerbydau yw'r risg fwyaf arwyddocaol i'r busnes o ran iechyd a diogelwch. Mae'r awdurdod sylfaenol a'r busnes yn datblygu polisi symud cerbydau. Mae'r polisi hwn yn ei gwneud yn ofynnol i bob siop gynnal asesiad unigol o'r risgiau lleol, a rhoi trefniadau rheoli lleol priodol ar waith. Mae'r awdurdod sylfaenol yn cyhoeddi'r polisi symud cerbydau cenedlaethol drwy wefan LBRO, ac yn nodi yn ei gynllun arolygu bod archwilio sut y caiff y polisi ei weithredu'n lleol ar lefel siopau unigol yn faes lle y gall adnoddau arolygu lleol gael yr effaith fwyaf. Mae'r awdurdod sylfaenol yn gofyn i awdurdodau lleol roi adborth er mwyn iddo allu llunio darlun cenedlaethol o'r ffordd y caiff y polisi cenedlaethol hwn ei roi ar waith.

Ni fydd angen i awdurdod gorfodi nad oes unrhyw arolygiadau wedi'i gynllunio ganddo mewn perthynas â'r busnes gymryd unrhyw gamau gweithredu yn yr achos hwn. Fodd bynnag, dylai awdurdod gorfodi sy'n bwriadu arolygu'r busnes mewn perthynas â chydymffurfiaeth iechyd a diogelwch archwilio sut y caiff y polisi symud cerbydau ei weithredu'n lleol a rhoi adborth i'r awdurdod sylfaenol drwy wefan ddiogel LBRO.

Mae awdurdod sylfaenol ar gyfer gweithgynhyrchwr cynnyrch cig a gaiff ei gyflenwi'n genedlaethol drwy siopau cludfwyd annibynnol raglen samplu ar waith yn safle'r gweithgynhyrchwr er mwyn sicrhau bod safonau cyfansoddiadol yn cael eu bodloni. Mae'r awdurdod sylfaenol yn cytuno gyda'r gweithgynhyrchwr y dylid ategu canlyniadau'r broses samplu hon gyda rhywfaint o waith samplu ar lefel manwerthu.

Mae'r awdurdod sylfaenol, drwy gynllun arolygu, yn gwahodd nifer o awdurdodau gorfodi sy'n barod i gynnwys y cynnyrch hwn yn eu rhaglen samplu i gymryd rhan yn y gwaith. Mae'r awdurdod sylfaenol hefyd yn nodi drwy ei gynllun arolygu y bydd canlyniadau ar gael i awdurdodau nad ydynt yn cymryd rhan ac y dylent felly osgoi cynnal unrhyw waith samplu arall ar y cynnyrch hwn ar lefel manwerthu mewn perthynas â safonau cyfansoddiadol.

- 44 Rhaid i'r awdurdod sylfaenol ymgynghori â'r busnes mewn perthynas â'r cynllun arolygu, ac mae LBRO yn argymhell y dylid gwneud hyn cyn gynted â phosibl er mwyn i'r busnes allu bod yn rhan o'i ddatblygu.
- 45 Dylai cynlluniau arolygu ystyried canllawiau a gyhoeddir gan reoleiddwyr cenedlaethol perthnasol, adrannau'r llywodraeth ac eraill. Yn arbennig, dylai'r cynllun ystyried methodolegau asesu risg rheoleiddwyr cenedlaethol perthnasol. Yn ogystal, lle bydd rheoleidiwr cenedlaethol yn chwarae rhan bwysig o ran arolygu'r busnes mewn perthynas â'r swyddogaeth berthnasol, dylid ymgynghori ag ef a rhoi'r cyfle iddo gymryd rhan yn y broses o ddatblygu'r cynllun. Er enghraifft, caiff cwmni pobty mawr sy'n cynhyrchu ac yn manwerthu ei reoleiddio mewn perthynas ag iechyd a diogelwch gan awdurdodau lleol a'r Awdurdod Gweithredol Iechyd a Diogelwch (HSE). Dylai'r awdurdod sylfaenol ymgynghori ag HSE wrth ddatblygu cynllun arolygu ar gyfer y busnes.
- 46 Lle bydd cynllun arolygu ar waith ar gyfer busnes a gaiff ei reoleiddio mewn perthynas â'r swyddogaeth berthnasol gan reoleidiwr cenedlaethol a chan awdurdodau lleol, dim ond i'r gwaith rheoleiddio a wneir gan awdurdodau lleol y bydd y cynllun arolygu yn berthnasol. Fodd bynnag, bydd cynlluniau arolygu ar gael i reoleiddwyr cenedlaethol drwy wefan ddiogel LBRO.
- 47 Lle bydd gan fusnes fwy nag un partneriaeth, dylai'r awdurdod sylfaenol sy'n ystyried llunio cynllun arolygu ymgynghori â'r awdurdodau sylfaenol eraill ar gyfer y busnes er mwyn sicrhau bod eu cynlluniau yn cyd-fynd.
- 48 Rhaid cyflwyno cynlluniau arolygu i LBRO er mwyn cael caniatâd ganddi. Bydd LBRO yn asesu'r cynllun arolygu arfaethedig ac, os bydd o'r farn bod y cynllun wedi'i baratoi yn unol â'r canllawiau hyn ac yn unol ag egwyddorion gwell rheoleiddio, bydd yn rhoi caniatâd i'r cynllun arolygu ac yn ei gyhoeddi ar ran yr awdurdod sylfaenol drwy wefan ddiogel LBRO, lle y bydd ar gael i bob awdurdod lleol a rheoleiddwyr cenedlaethol perthnasol ac adrannau'r llywodraeth. Os na fydd LBRO yn fodlon bod y cynllun arolygu arfaethedig wedi'i baratoi yn unol â'r canllawiau hyn, bydd yn gweithio gyda'r partneriaid i ymdrin ag unrhyw broblemau.

Sut bydd awdurdod lleol yn cyflawni ei ddyletswydd statudol mewn perthynas â chynlluniau arolygu?

- 49 Pan fydd cynllun arolygu wedi'i gyhoeddi, rhaid i awdurdod lleol ystyried y cynllun wrth gynnal ei asesiad risg o'r busnes a'i weithgaredd cynlluniedig yn y busnes.

Pryd y mae'n briodol gwyro o gynllun arolygu?

- 50 Gall awdurdod lleol wyro o elfen o gynllun arolygu pan fydd yn ystyried ei bod yn briodol gwneud hynny oherwydd amgylchiadau lleol. Yn yr achosion hyn, dylai'r awdurdod lleol hysbysu'r awdurdod sylfaenol, gan roi ei resymau, drwy wefan ddiogel LBRO.
- 51 Fel arfer dylid hysbysu'r awdurdod sylfaenol ymlaen llaw. Lle nad yw'n ymarferol hysbysu'r awdurdod sylfaenol am achos o wyro o gynllun arolygu ymlaen llaw oherwydd amgylchiadau annisgwyl, dylai'r awdurdod lleol hysbysu'r awdurdod sylfaenol ar ôl hynny, cyn gynted ag y bo'n rhesymol ymarferol.
- 52 Nid yw'n ofynnol i'r awdurdod sylfaenol ymateb i hysbysiadau am achosion o wyro o gynlluniau arolygu a wneir gan awdurdodau lleol eraill, er y gall ddewis gwneud hynny. Fodd bynnag, dylai'r awdurdod sylfaenol ystyried unrhyw hysbysiadau fel rhan o'i broses ar gyfer adolygu'r cynllun arolygu yn rheolaidd.

Sut y dylai'r awdurdod sylfaenol roi Cyngor gan Awdurdod Sylfaenol i awdurdodau lleol?

- 53 Un o swyddogaethau'r awdurdod sylfaenol yw rhoi cyngor ac arweiniad i awdurdodau lleol eraill ('Cyngor gan Awdurdod Sylfaenol i awdurdodau lleol'). Gall y cyngor hwn gael ei roi i un awdurdod lleol neu fwy lle y maent yn gyfrifol am y swyddogaethau perthnasol a gwmpesir gan y bartneriaeth, ac mae'n rhaid bod y cyngor hwn yn ymwneud â chyflawni'r swyddogaethau hynny mewn perthynas â'r busnes. Mae LBRO yn rhagweld y bydd Cyngor gan Awdurdod Sylfaenol i awdurdodau lleol fel arfer yn cael ei roi i bob awdurdod lleol.
- 54 Mae'r canlynol yn berthnasol i Gyngor gan Awdurdod Sylfaenol i awdurdodau lleol:
- dylid ei roi drwy wefan ddiogel LBRO;
 - dylai ymwneud â mater penodol lle mae'r awdurdod sylfaenol yn ymdrin yn benodol â chydymffurfiaeth ar lefel genedlaethol gyda'r busnes;
 - dylai gynnwys terfyn amser lle mae'n ymwneud â gweithgaredd gwella'r busnes;
 - ni ddylai ymwneud ag amllder neu dulliau cynnal arolygiadau, nac asesiad risg busnes (y gellir ymdrin â hwy mewn cynllun arolygu);
 - gall ymwneud â'r rhagofalon y mae busnes yn eu cymryd i sicrhau cydymffurfiaeth, ond ni ddylai ymwneud â sut y gweithredir diwydrwydd dyladwy yn lleol wrth ddilyn y rhagofalon y cytunwyd arnynt yn genedlaethol;
 - gellir ei ddefnyddio fel sail ar gyfer rhoi cyfarwyddyd yn erbyn camau gorfodi os bydd yr awdurdod sylfaenol wedi hynny yn derbyn hysbysiad o gamau gorfodi arfaethedig a fyddai'n anghyson â'r cyngor.
- 55 Mae LBRO yn rhagweld y bydd Cyngor gan Awdurdod Sylfaenol i awdurdodau lleol yn helpu i sicrhau gweithgarwch rheoliadol cyson, cymesur, wedi'i dargedu mewn perthynas â'r busnes. Yn arbennig, gellir defnyddio'r cyngor hwn i helpu i sicrhau ymateb cymesur i fater cydymffurfiaeth penodol lle y mae'r awdurdod sylfaenol a'r busnes eisoes wedi cytuno sut y dylid gweithredu.

Engbreiffiau ymarferol

Gwnaed gwall bach wrth labelu swp o gynnyrch bwyd. Mae'r awdurdod sylfaenol ar gyfer y gweithgynhyrchwr bwyd wedi ystyried y mater ac wedi rhoi cadarnhad i'r busnes nad oes angen adalw'r cynnyrch. Cywirwyd y gwall mewn perthynas â phob swp yn y dyfodol. Gall yr awdurdod sylfaenol hysbysu pob awdurdod lleol o fanylion penodol y swp yr effeithiwyd arno, egluro'r camau adferol a gymerwyd a'u hysbysu nad oes angen cymryd unrhyw gamau pellach.

Mae'r awdurdod sylfaenol ar gyfer archfarchnad genedlaethol yn cytuno i gais i weinyddu pob un o'i cheisiadau i adalw cynnyrch yn genedlaethol. Dylai'r awdurdod sylfaenol hysbysu pob awdurdod gorfodi o fanylion y cynllun a sut i gyfeirio materion ato. Dylai'r awdurdod sylfaenol hefyd hysbysu pob awdurdod gorfodi na ddylid ei gwneud yn ofynnol adalw cynnyrch heblaw drwy'r system genedlaethol sydd ar waith gan yr awdurdod sylfaenol.

HYSBYSIADAU A'R BROSES BENDERFYNU

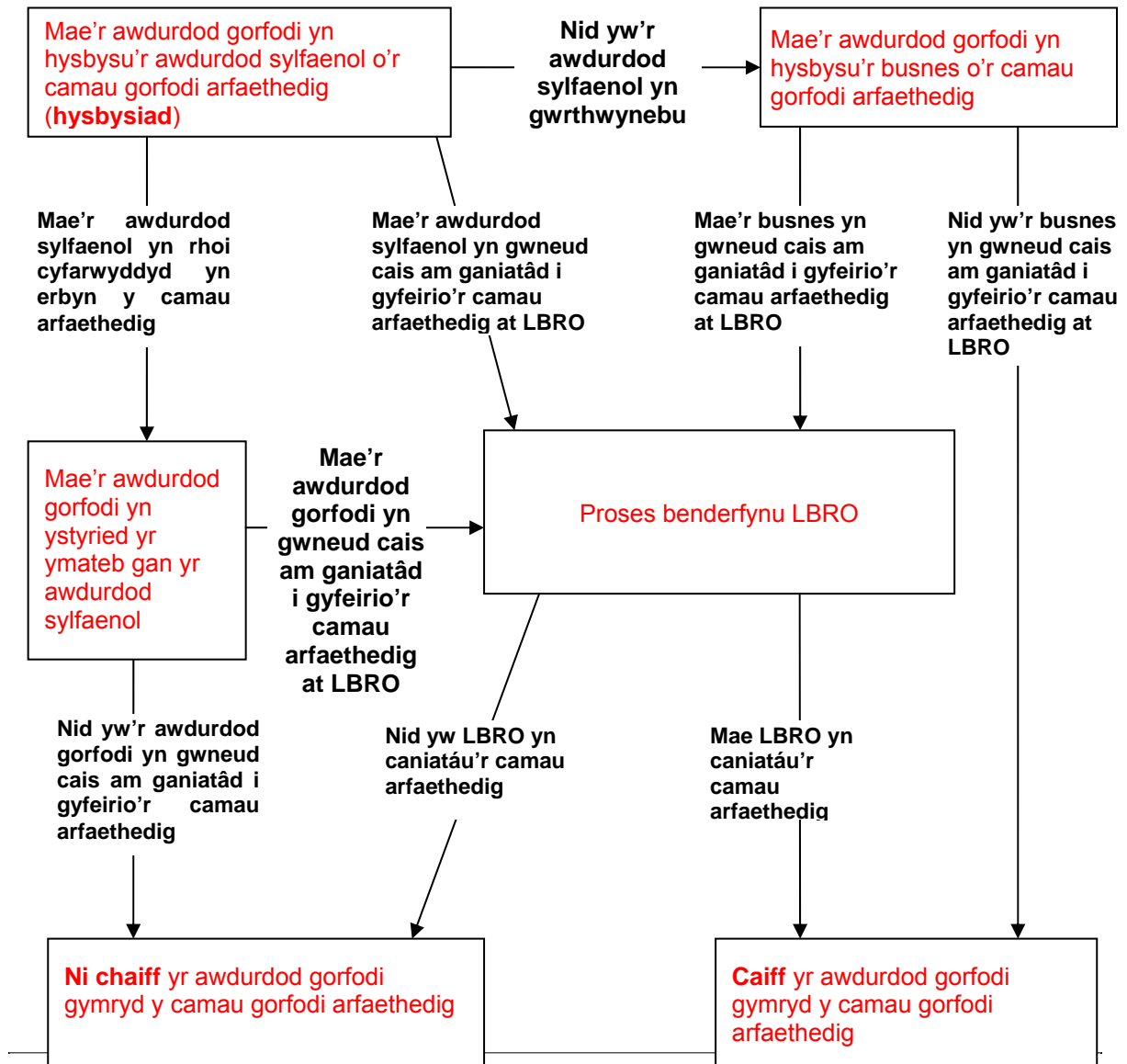
Sut y gall y cynllun Awdurdodau Sylfaenol ategu proses orfodi gyson?

- 56 Cynlluniwyd y cynllun Awdurdodau Sylfaenol i wella cysondeb y broses orfodi ar gyfer y busnesau hynny sy'n masnachu ar draws ffiniau awdurdodau lleol. Er mwyn cyflawni hyn, rhaid hysbysu'r awdurdod sylfaenol o'r camau gorfodi arfaethedig, a bydd gan yr awdurdod sylfaenol yr hawl, o dan rai amgylchiadau penodol, i roi cyfarwyddyd i'r awdurdod gorfodi i beidio â chymryd y camau. Lle y nodir mater cydymffurfiaeth ac y mae angen gweithredu ar unwaith er mwyn atal niwed, ac o dan amgylchiadau penodol eraill a ddiffinnir yn yr is-ddeddfwriaeth, caiff y gofyniad i hysbysu am y camau gweithredu ymlaen llaw ei ildio, er ei bod yn ofynnol hysbysu ar ôl eu cymryd o hyd.
- 57 Bydd dull LBRO o weithredu'r cynllun Awdurdodau Sylfaenol yn annog trafodaethau cynharach rhwng awdurdodau gorfodi ac awdurdodau sylfaenol gyda'r nod o gytuno ar ymateb hyddysg a chyson i achosion o fethu â chydymffurfio. Caiff buddiannau llawn y cynllun Awdurdodau Sylfaenol eu gwredu orau os bydd yr awdurdod sylfaenol a'r awdurdod gorfodi yn trafod unrhyw gamau gorfodi arfaethedig cyn gynted â phosibl yn hytrach na defnyddio hysbysiadau statudol fel dechrau'r broses honno.
- 58 Am y rheswm hwn, dylai awdurdod gorfodi drafod unrhyw achos posibl o fethu â chydymffurfio gyda'r awdurdod sylfaenol wrth ystyried camau gorfodi.
- 59 Lle nad yw awdurdod gorfodi yn ystyried camau gorfodi, dylai drafod unrhyw achos posibl o fethu â chydymffurfio gyda'r awdurdod sylfaenol beth bynnag o dan yr amgylchiadau canlynol:
- os yw'r mater yn debygol o fod yn enghraifft leol o broblem ehangach o ran methu â chydymffurfio, er enghraifft, hyrwyddiad pris sy'n gamarweiniol, problem labelu gyda chynnyrch a gaiff ei werthu'n eang neu beiriant heb ddeunydd gwarchod y gwyddys ei fod yn cael ei ddefnyddio gan ganghennau eraill o'r busnes;
 - os yw'r awdurdod gorfodi wedi nodi achos o fethu â chydymffurfio sy'n golygu bod angen newid system neu broses genedlaethol, er enghraifft, lle nad yw gweithdrefnau rheoli pla a ddefnyddir gan y busnes yn effeithiol; neu
 - os na ellir ymdrin â'r broblem drwy gymryd camau lleol yn unig, er enghraifft, lle mae angen i'r safle lleol gysylltu â'i bencadlys, megis newid strwythurol i'r safle a fydd yn arwain at gostau.

Beth yw'r broses hysbysu?

- 60 Mae'r broses hysbysu yn cael ei defnyddio lle y bwriedir cymryd camau gorfodi yn erbyn y busnes. Nid oes ei hangen lle y bwriedir cymryd camau yn erbyn un o gyflogeion unigol y busnes.

Ffigur 1: Amlinelliad o'r broses hysbysu



61 Mae'r Ddeddf yn ei gwneud yn ofynnol i awdurdod gorfodi hysbysu'r awdurdod sylfaenol am gamau gorfodi arfaethedig cyn cymryd y camau hynny. Diffinnir camau gorfodi gan Orchymyn Cydgysylltu Gorfodaeth Reoliadol (Camau Gorfodi 2009),⁵ sydd hefyd yn nodi eithriadau i'r gofyniad i hysbysu ymlaen llaw. Mae'r eithriadau hyn yn galluogi i'r awdurdod gorfodi i gymryd camau ar unwaith o dan rai amgylchiadau penodol, yn arbennig lle mae angen cymryd camau gorfodi ar fyrder, er enghraifft, hysbysiadau gwahardd brys a hysbysiadau atal mewn perthynas â sŵn.

62 Nid ystyrir gweithgareddau ymchwiliol yn gamau gorfodi at ddibenion y cynllun Awdurdodau Sylfaenol ac nid oes angen hysbysu'r awdurdod sylfaenol yn ffurfiol yn eu cylch. Fodd bynnag, byddai'n amlwg o fudd i awdurdodau gorfodi drafod rhai o'r gweithgareddau hyn gyda'r awdurdod sylfaenol. Ymhlith gweithgareddau ymchwiliol mae:

- arolygu nwyddau, cofnodion a dogfennau;

⁵ http://www.opsi.gov.uk/si/si2009/uksi_20090665_en_1

- arfer pwerau mynediad i eiddo;
- atafael nwyddau, cofnodion a dogfennau at ddibenion tystiolaethol;
- prynu nwyddau er mwyn eu profi;
- samplu nwyddau;
- defnyddio ffynonellau goruchwylio neu ffynonellau cudd-wybodaeth ddynol o dan Ran 2 o Ddeddf Rheoleiddio Pwerau Ymchwiliol 2000;
- cyfweld â phobl yr amheuir eu bod yn euog o dan rybudd.

Pa mor hir y bydd y broses hysbysu a phenderfynu yn ei gymryd?

- 63 Pan fydd awdurdod sylfaenol yn cael hysbysiad o gamau gorfodi arfaethedig, mae ganddo bum diwrnod gwaith yn dechrau ar y diwrnod ar ôl cael yr hysbysiad, ac yn cynnwys y diwrnod hwnnw, i ymateb i'r awdurdod gorfodi neu i ofyn i LBRO am ganiatâd i gyfeirio'r camau gweithredu arfaethedig i LBRO i wneud penderfyniad arnynt.
- 64 Pan fydd busnes yn cael hysbysiad o gamau gorfodi arfaethedig, mae ganddo 10 diwrnod gwaith yn dechrau ar y diwrnod ar ôl cael yr hysbysiad, ac yn cynnwys y diwrnod hwnnw, i ofyn i LBRO am ganiatâd i gyfeirio'r camau gweithredu arfaethedig i LBRO i wneud penderfyniad arnynt.
- 65 Pan fydd awdurdod gorfodi yn cael cyfarwyddyd gan awdurdod sylfaenol i beidio â chymryd y camau arfaethedig, mae ganddo 10 diwrnod gwaith yn dechrau ar y diwrnod y caiff gyfarwyddyd o'r fath gan yr awdurdod sylfaenol, ac yn cynnwys y diwrnod hwnnw, i ofyn i LBRO am ganiatâd i gyfeirio'r camau gweithredu arfaethedig i LBRO wneud penderfyniad arnynt.
- 66 Mae Gorchymyn Cydgysylltu Gorfodaeth Reoliadol (Gweithdrefn ar gyfer Cyflwyno Geirdaon i LBRO) 2009 yn galluogi LBRO i dderbyn ceisiadau ar ôl y terfyn amser o dan amgylchiadau eithriadol.
- 67 Lle bydd LBRO yn rhoi caniatâd i atgyfeiriad gan awdurdod sylfaenol, awdurdod gorfodi neu fusnes, rhaid iddi wneud penderfyniad o fewn 28 diwrnod.
- 68 Mae'r Ddeddf yn diffinio diwrnodau gwaith fel diwrnodau ac eithrio dydd Sadwrn, dydd Sul, Dydd Nadolig, Dydd Gwener y Groglith neu rai gwyliau banc penodol yng Nghymru, Lloegr, yr Alban a Gogledd Iwerddon. Bydd LBRO yn cynnwys gwybodaeth glir am y gwyliau banc perthnasol ar ei gwefan.
- 69 Lle bydd deddfiad yn cyfyngu ar y cyfnod sydd gan yr awdurdod gorfodi i gymryd camau gorfodi, rhaid diystyru unrhyw amser lle y gwaherddir yr awdurdod rhag cymryd camau oherwydd gofynion y cynllun Awdurdodau Sylfaenol wrth gyfrifo'r cyfnod hwn.

Sut y dylai awdurdod gorfodi hysbysu am gamau gorfodi?

- 70 Dylai person sydd ag awdurdod i gychwyn y camau gorfodi arfaethedig, neu berson a awdurdodwyd yn benodol i wneud yr hysbysiad hwnnw gyflwyno hysbysiad o gamau gorfodi arfaethedig gan yr awdurdod gorfodi drwy wefan ddiogel LBRO. Dylai'r hysbysiad gynnwys y manylion canlynol, y darperir ar eu cyfer yn y templed o hysbysiad ar wefan ddiogel LBRO:
- manylion llawn yr achos o fethu â chydymffurfio, gan gynnwys, lle y bo'n briodol, cyfeiriad y safle perthnasol;

- manylion llawn unrhyw gynnyrch neu wasanaethau yr effeithiwyd arnynt;
- manylion y camau gorfodi arfaethedig;
- y rheswm dros gynnig y camau gorfodi.

- 71 Lle mae'r awdurdod gorfodi yn bwriadu cynnig gweithrediadau sy'n gysylltiedig â Gorchymyn Gorfodi o dan y Ddeddf Fenter sy'n ei gwneud yn ofynnol iddo ymgynghori â'r Swyddfa Masnachu Teg, bydd yr hysbysiad i'r awdurdod sylfaenol drwy wefan ddiogel LBRO yn bodloni'r gofyniad hwn.
- 72 Ni all yr awdurdod gorfodi fwrw ati â'r camau gweithredu arfaethedig o fewn cyfnod o bump diwrnod gwaith yn dechrau ar y diwrnod ar ôl hysbysu'r awdurdod sylfaenol, ac yn cynnwys y diwrnod hwnnw.
- 73 Dylid cyflwyno hysbysiad o gamau gorfodi a gymerwyd ac nad oedd angen hysbysiad ymlaen llaw ar eu cyfer, megis hysbysiadau gwahardd brys a hysbysiadau atal mewn perthynas â swm, drwy wefan ddiogel LBRO cyn gynted ag y bo'n ymarferol ar ôl i'r camau gael eu cymryd.

Beth ddylai'r awdurdod sylfaenol ei wneud pan fydd yn derbyn hysbysiad o gamau gorfodi arfaethedig?

- 74 Mae'r Ddeddf yn caniatáu pump diwrnod gwaith i'r awdurdod sylfaenol ymateb i hysbysiad, yn dechrau ar y diwrnod ar ôl iddo dderbyn yr hysbysiad, ac yn cynnwys y diwrnod hwnnw.
- 75 Mewn ymateb i hysbysiad, dim ond pa un a yw'r camau gorfodi arfaethedig yn anghyson ag unrhyw Gyngor gan Awdurdod Sylfaenol i'r busnes neu unrhyw Gyngor gan Awdurdod Sylfaenol i awdurdodau lleol a roddwyd ganddo yn flaenorol y mae hawl gan yr awdurdod sylfaenol i'w ystyried. Lle na roddwyd unrhyw gyngor perthnasol yn flaenorol gan yr awdurdod sylfaenol, ni all roi cyfarwyddyd yn erbyn y camau gorfodi arfaethedig.
- 76 Mae ymateb i hysbysiadau o gamau gorfodi arfaethedig yn ffactor allweddol o ran sicrhau partneriaeth effeithiol. Bydd angen i'r awdurdod sylfaenol sicrhau bod trefniadau mewnol cadarn ar waith i ymdrin â hysbysiadau o gamau gorfodi arfaethedig o fewn y terfyn amser statudol. Wrth ddatblygu'r trefniadau hyn, dylid ystyried y canlynol:
- y person priodol i dderbyn hysbysiadau;
 - y person priodol i ymateb i hysbysiadau o wahanol lefelau o gamau gorfodi (er enghraifft, efallai y bydd yr awdurdod sylfaenol o'r farn mai swyddog arolygu ddylai ystyried hysbysiad arfaethedig, ond y bydd o'r farn y dylid gofyn i rywun ar lefel uwch ystyried erlyniad arfaethedig);
 - argaeledd a ffurf y wybodaeth y bydd ei hangen i ategu unrhyw benderfyniad i roi cyfarwyddyd i awdurdod gorfodi beidio â chymryd camau gorfodi arfaethedig.
- 77 Dylai'r awdurdod sylfaenol ddefnyddio'r pump diwrnod gwaith i adolygu ei gyngor a'i arweiniad blaenorol ac i drafod y mater gyda'r partïon perthnasol, a all gynnwys yr awdurdod gorfodi, y busnes, LBRO ac unrhyw reoleiddiwr cenedlaethol perthnasol.

- 78 Dylai'r awdurdod sylfaenol ymateb naill ai drwy roi cyfarwyddyd yn erbyn y camau arfaethedig lle y cred bod y camau yn anghyson â chyngor a roddwyd yn flaenorol, neu drwy gadarnhau na fydd yn rhoi cyfarwyddyd yn erbyn y camau arfaethedig. Fel arall, gall yr awdurdod sylfaenol wneud cais i LBRO am ganiatâd i atgyfeirio'r mater i LBRO benderfynu arno o fewn pump diwrnod gwaith o gael yr hysbysiad o gamau gorfodi arfaethedig gan yr awdurdod gorfodi.
- 79 Mae'r cynllun Awdurdodau Sylfaenol yn seiliedig ar gyfathrebu effeithiol. Dylai'r awdurdod sylfaenol ddarparu ymatebion gweithredol a chynnar i bob hysbysiad o gamau gorfodi arfaethedig.
- 80 Dylai'r awdurdod sylfaenol gyflwyno ei ymateb i'r person a gyflwynodd yr hysbysiad gwreiddiol o fewn y cyfnod perthnasol a dylid anfon copi ohono i LBRO. Pan fydd yr awdurdod sylfaenol yn rhoi cyfarwyddyd i'r awdurdod gorfodi beidio â chymryd y camau arfaethedig, dylai'r ymateb gynnwys:
- manylion y cyngor a roddwyd yn flaenorol y byddai'r camau gorfodi arfaethedig yn anghyson ag ef;
 - manylion sut a phryd y rhoddwyd y cyngor yn flaenorol;
 - y rhesymeg dros pam y byddai'r camau gorfodi arfaethedig yn anghyson â'r cyngor a roddwyd yn flaenorol.
- 81 Nid yw'r Ddeddf yn caniatáu i awdurdod sylfaenol ddiddymu na diwygio ei ymateb i hysbysiad unwaith y bydd pump diwrnod gwaith wedi mynd heibio.

Beth fydd yn digwydd os bydd yr awdurdod sylfaenol yn rhoi cyfarwyddyd yn erbyn y camau arfaethedig?

- 82 Ni all yr awdurdod gorfodi fwrw ati â'r camau gorfodi arfaethedig os bydd yr awdurdod sylfaenol yn rhoi cyfarwyddyd yn eu herbyn. Os bydd yr awdurdod gorfodi yn dal i deimlo bod y camau gorfodi arfaethedig yn briodol, yna gall wneud cais i LBRO am ganiatâd i atgyfeirio'r mater i LBRO benderfynu arno. Rhaid gwneud y cais hwn o fewn 10 diwrnod gwaith yn dechrau ar y diwrnod ar ôl cael cyfarwyddyd yr awdurdod sylfaenol yn erbyn y camau gorfodi arfaethedig, ac yn cynnwys y diwrnod hwnnw.
- 83 Os na fydd yr awdurdod gorfodi yn atgyfeirio'r mater i LBRO, neu os na fydd LBRO yn rhoi caniatâd iddo atgyfeirio'r mater, yna ni all yr awdurdod gorfodi gymryd y camau gorfodi arfaethedig.

Beth fydd yn digwydd os na fydd yr awdurdod sylfaenol yn gwrthwynebu'r camau arfaethedig neu os na fydd yn ymateb?

- 84 Os na fydd yr awdurdod sylfaenol yn gwrthwynebu'r camau arfaethedig neu os na fydd yn ymateb, gall yr awdurdod gorfodi fwrw ati i hysbysu'r busnes am y camau gorfodi arfaethedig. Dylai'r hysbysiad hwn fod yn ysgrifenedig, drwy lythyr neu neges e-bost, a dylid ei gyfeirio at brif enw cyswllt yr awdurdod sylfaenol yn y busnes, y bydd gan yr awdurdod sylfaenol ei fanylion. Dylid anfon copi o'r hysbysiad i'r awdurdod sylfaenol.
- 85 Dylai'r hysbysiad:
- gynnwys manylion llawn yr achos o fethu â chydymffurfio, gan gynnwys, lle y bo'n briodol, cyfeiriad y safle perthnasol;
 - cynnwys manylion llawn unrhyw gynnyrch neu wasanaethau yr effeithiwyd arnynt;

- cynnwys manylion y camau gorfodi arfaethedig;
- cadarnhau bod yr awdurdod gorfodi wedi hysbysu'r awdurdod sylfaenol am y camau arfaethedig;
- cadarnau na chafwyd gwrthwynebiad gan yr awdurdod sylfaenol i'r camau gorfodi arfaethedig.

Mae templed o hysbysiad ar gael i awdurdodau gorfodi ar wefan LBRO.

- 86 Ar ôl cael hysbysiad o gamau gorfodi arfaethedig, gall y busnes, os bydd o'r farn bod y camau arfaethedig yn anghyson â'r Cyngor gan Awdurdod Sylfaenol a roddwyd yn flaenorol, wneud cais i LBRO o fewn 10 diwrnod gwaith yn dechrau ar y diwrnod ar ôl iddo gael yr hysbysiad, ac yn cynnwys y diwrnod hwnnw, am ganiatâd i atgyfeirio'r mater i LBRO benderfynu arno.
- 87 Ni all yr awdurdod gorfodi fwrw ati â'r camau arfaethedig hyd nes y bydd y cyfnod o 10 diwrnod wedi dod i ben. Lle bydd LBRO yn hysbysu'r awdurdod gorfodi ei fod wedi derbyn cais gan y busnes am ganiatâd i atgyfeirio mater iddo, yna ni all yr awdurdod gorfodi fwrw ati hyd nes y bydd LBRO naill ai'n cadarnhau nad yw wedi rhoi caniatâd neu'n cadarnhau ei benderfyniad.

Beth yw rôl LBRO o ran helpu'r Awdurdod Sylfaenol i wneud penderfyniad?

- 88 Bydd LBRO yn gweithio gydag awdurdodau sylfaenol, awdurdodau gorfodi a busnesau gyda'r nod o ddod i gytundeb heb ddefnyddio'r broses benderfynu.
- 89 Mae'r Ddeddf yn caniatáu i'r tri pharti sy'n rhan o gamau gorfodi arfaethedig - y busnes, yr awdurdod sylfaenol a'r awdurdod gorfodi - wneud cais am ganiatâd i atgyfeirio camau gorfodi arfaethedig i LBRO benderfynu arnynt. Rhaid cyflwyno'r cais o fewn y cyfnod diffiniedig sy'n berthnasol i'r parti sy'n gwneud y cais.

Sut bydd y broses benderfynu yn gweithio?

- 90 Mae proses benderfynu LBRO yn broses ddau gam. Yn gyntaf, rhaid i'r awdurdod lleol neu'r busnes wneud cais i LBRO am ganiatâd i atgyfeirio mater. Os bydd LBRO yn rhoi caniatâd, bydd y cais yn destun proses benderfynu LBRO.
- 91 Bydd LBRO yn rheoli'r broses atgyfeirio, rhoi caniatâd a phenderfynu yn unol â'i dogfen Determinations - Policy and Procedures, sydd ar gael ar wefan LBRO.
- 92 Gall parti wneud cais i dynnu ei gais am ganiatâd yn ôl, neu i dynnu'r mater yn ôl o'r broses benderfynu, drwy hysbysu LBRO yn ysgrifenedig.

RHESTR TERMAU

Awdurdod gorfodi	Mae pob awdurdod lleol yn gweithredu fel awdurdod gorfodi o ran swyddogaethau perthnasol yn eu hardal ddaearyddol. Mae hyn yn golygu y bydd awdurdod sylfaenol ar gyfer busnes hefyd yn gweithredu fel yr awdurdod gorfodi yn ei ardal ddaearyddol ei hun.
Awdurdod lleol	Diffinnir yn Neddf Gorfodaeth Reoliadol a Sancsiynau 2008 bod awdurdod lleol yn cynnwys cynghorau sir, cynghorau dosbarth a chynghorau unedol (gan gynnwys bwrdeistrefi Llundain a bwrdeistrefi metropolitaidd), awdurdodau iechyd porthladdoedd ac awdurdodau tân ac achub.
Awdurdod sylfaenol	Yr awdurdod sylfaenol yw'r awdurdod lleol sydd wedi llunio partneriaeth gyda'r busnes ac sydd wedi'i gofrestru ar wefan LBRO. Noder y gall fod gan fusnes un awdurdod sylfaenol ar gyfer un categori ac awdurdod sylfaenol arall ar gyfer categori arall.
Camau gorfodi	Camau gorfodi yw'r camau hynny a ddiffinnir yng Ngorchymyn Cydgysylltu Gorfodaeth Reoliadol (Camau Gorfodi) 2009. ⁶ Maent yn gamau y mae'n rhaid hysbysu'r awdurdod sylfaenol yn eu cylch, naill ai ymlaen llaw neu ar ôl eu cwblhau.
Categori'r swyddogaethau perthnasol	Mae LBRO wedi trefnu'r ddeddfwriaeth sydd o dan gwmpas Awdurdodau Sylfaenol i nifer o gategoriâu y gellir seilio partneriaethau arnynt.
Cofrestr partneriaethau awdurdodau sylfaenol	Cofrestr gyhoeddus o'r holl bartneriaethau sy'n bodoli a gofrestrwyd gan LBRO. Mae'r gofrestr ar gael ar wefan LBRO ac mae'n cynnwys manylion yr awdurdod lleol, y busnes a'r categorïau sydd o dan gwmpas y bartneriaeth (er enghraifft, 'iechyd a diogelwch' neu 'fasnachu teg').
Cyfnod perthnasol	Mae hyn yn cyfeirio at gyfnod penodedig o amser a nodir yn Neddf Gorfodaeth Reoliadol a Sancsiynau 2008 neu Orchymyn Cydgysylltu Gorfodaeth Reoliadol (Gweithdrefn ar gyfer Cyflwyno Geirdaon i LBRO) 2009. ⁷
Cyngor gan Awdurdod Sylfaenol	Cyngor ac arweiniad a roddir gan yr awdurdod sylfaenol i'r busnes o dan ddarpariaethau'r cynllun.
Cyngor gan Awdurdod Sylfaenol i awdurdodau lleol	Cyngor ac arweiniad a roddir gan yr awdurdod sylfaenol i awdurdodau lleol eraill gyda'r un swyddogaeth berthnasol o ran sut y dylid cyflawni'r swyddogaeth honno mewn perthynas â'r busnes.

⁶ http://www.opsi.gov.uk/si/si2009/uksi_20090665_en_1

⁷ http://www.opsi.gov.uk/si/si2009/uksi_20090670_en_1

Cynllun arolygu	Cynllun y gall awdurdod sylfaenol ddewis ei gynhyrchu i helpu awdurdodau lleol eraill i gyflawni eu swyddogaethau perthnasol o ran ymyriadau rhagweithiol gyda'r busnes partner. Mae'n ofynnol i bob awdurdod lleol ystyried y cynlluniau hyn.
Cytundeb Awdurdod Sylfaenol	Cytundeb ysgrifenedig a gynhyrchir gan y partneriaid cyn i LBRO enwebu'r bartneriaeth sy'n nodi sut y bydd y bartneriaeth yn gweithredu. Mae LBRO yn darparu templed ar gyfer cytundeb y gall partneriaid ei ddefnyddio ar ei gwefan.
Enwebu	Enwebu yw'r broses a ddefnyddir i gofrestru awdurdod lleol fel awdurdod sylfaenol gan LBRO.
Hysbysiad o gamau gorfodi	Yr hysbysiad statudol sy'n ofynnol gan awdurdod gorfodi i awdurdod sylfaenol i'w hysbysu o gamau gweithredu arfaethedig. O dan y rhan fwyaf o amgylchiadau, mae angen cyflwyno'r hysbysiad hwn cyn cymryd y camau gorfodi. Fodd bynnag, o dan rai amgylchiadau penodol, caiff ei gyflwyno ar ôl i'r camau gael eu cymryd.
Proses benderfynu	Y broses a ddefnyddir gan LBRO, ar ôl rhoi caniatâd i gais gan un o'r partïon, i benderfynu pa un a all y camau gorfodi arfaethedig fynd rhagddynt.
Rheoleiddiwr cenedlaethol	Mae'r rheoleiddwyr cenedlaethol sydd â rhan i'w chwarae o dan weithdrefnau Awdurdodau Sylfaenol yn cynnwys lechyd Anifeiliaid, Asiantaeth yr Amgylchedd, yr Asiantaeth Safonau Bwyd, yr Awdurdod Gweithredol lechyd a Diogelwch, y Labordy Pwysau a Mesuriadau Cenedlaethol a'r Swyddfa Masnachu Teg.
Swyddogaeth berthnasol	Diffinnir y swyddogaethau yn nhermau deddfwriaeth a restrir o dan Atodlen 3 o Ddeddf Gorfodaeth Reoliadol a Sancsiynau 2008 a deddfwriaeth benodol a wnaed o dan Ddeddf Cymunedau Ewropeaidd 1972.

Atodiad 1: Categoriadau deddfiadau perthnasol

Amaethyddiaeth

- Deddfiadau ac is-ddeddfwriaeth perthnasol sy'n ymwneud â gweithgynhyrchu, cyfansoddiad a labelu porthiant anifeiliaid a gwrtaith, a hylendid bwyd ar safleoedd cynhyrchwyr sylfaenol
- Unedol a sirol
- Ddim o fewn cwmpas y cynllun Awdurdodau Sylfaenol i'r Alban a Gogledd Iwerddon

Credyd defnyddwyr

- Deddfiadau ac is-ddeddfwriaeth perthnasol sy'n ymwneud â thrwyddedu a gweithredu credyd defnyddwyr
- Unedol a sirol
- Yn berthnasol yn yr Alban
- Ddim o fewn cwmpas y cynllun Awdurdodau Sylfaenol i Ogledd Iwerddon

Diogelu'r amgylchedd

- Deddfiadau ac is-ddeddfwriaeth perthnasol sy'n ymwneud â diogelu'r amgylchedd, gan gynnwys rheoli sŵn, llygredd (ac eithrio rhoi trwyddedau), niwsans statudol, tir halogedig, gwastraff
- Unedol a dosbarth
- Ddim o fewn cwmpas y cynllun Awdurdodau Sylfaenol i'r Alban a Gogledd Iwerddon

Diogelwch a hylendid bwyd

- Deddfiadau ac is-ddeddfwriaeth perthnasol sy'n ymwneud â diogelwch a hylendid bwyd, y rheolaethau ar gyfer gweithgynhyrchu, paratoi a gwerthu bwyd, a materion sy'n ymwneud â rheoli pla
- Unedol a dosbarth
- Ddim o fewn cwmpas y cynllun Awdurdodau Sylfaenol i'r Alban a Gogledd Iwerddon

Diogelwch cynnyrch

- Deddfiadau ac is-ddeddfwriaeth perthnasol sy'n ymwneud â diogelwch a labelu cynnyrch
- Unedol a sirol
- Yn berthnasol yn yr Alban a Gogledd Iwerddon

Gwerthu lle ceir cyfyngiad oedran

- Deddfiadau ac is-ddeddfwriaeth perthnasol sy'n rheoli'r broses o werthu a chyflenwi nwyddau lle ceir cyfyngiad oedran
- Unedol⁸ a sirol
- Yn berthnasol i raddau yn yr Alban lle bydd mater wedi'i gdaw
- Ddim o fewn cwmpas y cynllun Awdurdodau Sylfaenol i Ogledd Iwerddon

Iechyd a diogelwch

- Deddfiadau ac is-ddeddfwriaeth perthnasol sy'n ymwneud ag iechyd a diogelwch gweithwyr ac ymwelwyr ar safleoedd lleol a gaiff eu rheoleiddio gan awdurdodau lleol, ond nid diogelwch tân (gweler y troednodyn)

⁸ Fel y diffinnir gan adran 3 o Ddeddf Gorfodaeth Reoliadol a Sanctsiynau 2008.

- Unedol a dosbarth
- Yn berthnasol yn yr Alban (Rhan 1 o Ddeddf Iechyd a Diogelwch yn y Gwaith 1974 yn unig)
- Ddim o fewn cwrpas y cynllun Awdurdodau Sylfaenol i Ogledd Iwerddon

Iechyd anifeiliaid fferm

- Deddfiadau ac is-ddeddfwriaeth perthnasol sy'n ymwneud â symud, mewnfario a marcio anifeiliaid fferm a rheoli clefydau ymhlith anifeiliaid
- Unedol a sirol
- Ddim o fewn cwrpas y cynllun Awdurdodau Sylfaenol i'r Alban a Gogledd Iwerddon

Masnachu teg

- Deddfiadau ac is-ddeddfwriaeth perthnasol sy'n ymwneud â gweithrediadau busnes mewn perthynas â thrafodion busnes-i-ddefnyddiwr, gan gynnwys prisio, disgrifio nwyddau a gwasanaethau, arferion masnachu ac eiddo deallusol
- Unedol a sirol
- Yn berthnasol yn yr Alban
- Yn berthnasol i raddau yng Ngogledd Iwerddon o ran dilysnodau

Mesureg

- Deddfiadau ac is-ddeddfwriaeth perthnasol sy'n ymwneud â rheoli offer pwyso a mesur a gwerthu nwyddau yn ôl swm
- Unedol a sirol
- Yn berthnasol yn yr Alban
- Ddim o fewn cwrpas y cynllun Awdurdodau Sylfaenol i Ogledd Iwerddon

Rheoli llygredd

- Deddfiadau ac is-ddeddfwriaeth perthnasol sy'n ymwneud â rhoi trwyddedau i eiddo mewn perthynas â rheoli llygredd
- Unedol a dosbarth
- Ddim o fewn cwrpas y cynllun Awdurdodau Sylfaenol i'r Alban a Gogledd Iwerddon

Safonau bwyd

- Deddfiadau ac is-ddeddfwriaeth perthnasol sy'n ymwneud â labelu a chyfansoddiad bwyd
- Unedol a sirol
- Ddim o fewn cwrpas y cynllun Awdurdodau Sylfaenol i'r Alban a Gogledd Iwerddon

Sefydliadau anifeiliaid a lles anifeiliaid anwes

- Deddfiadau ac is-ddeddfwriaeth perthnasol sy'n ymwneud â thrwyddedu sefydliadau anifeiliaid a lles anifeiliaid anwes
- Unedol a dosbarth
- Ddim o fewn cwrpas y cynllun Awdurdodau Sylfaenol i'r Alban a Gogledd Iwerddon

Tai

- Deddfiadau ac is-ddeddfwriaeth perthnasol sy'n ymwneud â thai, darpariaethau ar gyfer gwella ardaloedd, cyfrifoldebau landlordiaid, prynu gorfodol, tai aml-feddiannaeth a thrwyddedu tai
- Unedol a dosbarth

- Ddim o fewn cwmpas y cynllun Awdurdodau Sylfaenol i'r Alban a Gogledd Iwerddon

Traffig ar y ffyrdd

- Deddfiadau ac is-ddeddfwriaeth perthnasol sy'n ymwneud â rheoli cerbydau â llwyth gormodol ac amhriodol
- Unedol a sirol
- Yn berthnasol i raddau yn yr Alban
- Ddim o fewn cwmpas y cynllun Awdurdodau Sylfaenol i Ogledd Iwerddon

Trwyddedu cyffredinol

- Deddfiadau ac is-ddeddfwriaeth perthnasol sy'n ymwneud â thrwyddedu pobl, manau a cherbydau, gan gynnwys trwyddedu cerbydau hur a cherbydau hurio preifat, casgliadau o ddrws i ddrws, sefydliadau rhyw, masnachu ar ddydd Sul, casgliadau elusenol, gwerthwyr metel sgrap a chaffis pafin, ond nid trwyddedu alcohol na gamblo⁹
- Unedol a dosbarth
- Ddim o fewn cwmpas y cynllun Awdurdodau Sylfaenol i'r Alban a Gogledd Iwerddon

Trwyddedu ffrwydron

- Deddfiadau ac is-ddeddfwriaeth perthnasol sy'n ymwneud â thrwyddedu a storio ffrwydron
- Unedol, sirol ac awdurdodau tân ac achub
- Yn berthnasol yn yr Alban
- Ddim o fewn cwmpas y cynllun Awdurdodau Sylfaenol i Ogledd Iwerddon

Trwyddedu petrolewm

- Deddfiadau ac is-ddeddfwriaeth perthnasol sy'n ymwneud â thrwyddedu a storio petrolewm
- Unedol, sirol ac awdurdodau tân ac achub
- Ddim o fewn cwmpas y cynllun Awdurdodau Sylfaenol i'r Alban a Gogledd Iwerddon

⁹ Mae'r meysydd deddfwriaethol canlynol o fewn cwmpas Deddf Gorfodaeth Reoliadol a Sanctiynau 2008 ond nid ydynt wedi'u cynnwys yn y diffiniad o orfodi o dan y cynllun Awdurdodau Sylfaenol ac felly nid ydynt o fewn cwmpas y cynllun:

- Trwyddedu alcohol
- Diogelwch tân
- Trwyddedu gamblo

Local Better Regulation Office
The Axis
10 Holliday Street
Birmingham
B1 1TG

Ffôn: 0121 226 4000

Gwefan: www.lbro.org.uk

Dyddiad cyhoeddi: Mawrth 2009

Swyddfa Gwell Rheoleiddio Lleol © 2009

Gellir atgynhyrchu'r testun yn y ddogfen hon am ddim mewn unrhyw fformat neu gyfrwng ar yr amod y caiff ei atgynhyrchu'n gywir ac na chaiff ei ddefnyddio mewn cyd-destun camarweiniol. Mae'n rhaid cydnabod y deunydd fel hawlfraint y Swyddfa Gwell Rheoleiddio Lleol a nodi teitl y ddogfen.